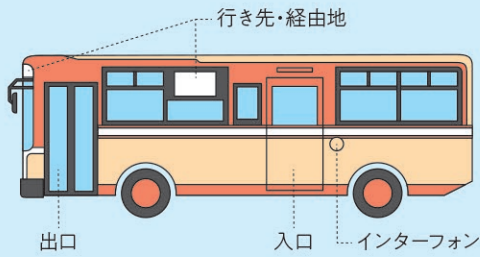




西東京バスの乗り方



後ろの
ドアから
乗車

★PASMO・Suica(ICカード)
→乗車口と降車口で2回タッチ

★現金・東京都シルバーパス
※東京都内のみ使用可
→乗車口で整理券をとる

運賃は
後払い

★両替・チャージは停車中に
→おつりは出ません

西東京バス HP

<http://www.nisitokyobus.co.jp/>



時刻・運賃検索 バスナビ

[http://transfer.navitime.biz/
bus-navi/pc/map/Top](http://transfer.navitime.biz/bus-navi/pc/map/Top)



出発地・目的地を指定して運賃・経路を検索できます。

リアルタイム運行状況案内

<http://www.ntbloc.com/blsys/loca>



バスがあと何分まで到着するかがわかります！
西東京バス全線(高速バスを除く)が検索できます。

青梅線が変わります

～「東京アドベンチャーライン」始動!～

「東京アドベンチャーライン」とは、首都圏でありながら、気軽に自然の中で、アウトドア・アクティビティを楽しむことができ、どなたでも冒険に踏み出せる、青梅線青梅駅～奥多摩駅の愛称です。



青梅線に緑のあるクリエイターからデザインを募集し、地域の皆さまとともに決定した「東京アドベンチャーライン」のロゴマーク。青梅～奥多摩間の車窓からの景色や電車の魅力を表現しました。

KEIO

西東京バス株式会社

乗合担当/042-646-9041

2018年9月発行

\\ 西東京バスで行く //

おでかけ 手帖



「わっ!大きい!」



奥多摩 丹波
小菅 檜原
福生

羽村 青梅
あきる野 日の出
八王子



おいしい!!

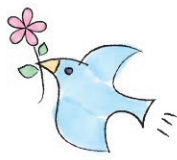


 西東京バス



豊かな自然を肌で感じる!

奥多摩



巨樹と清流のまち、奥多摩。ひとたび足を踏み入れれば
 壮大な自然を肌で感じることができ、
 身も心もリフレッシュ。

奥多摩駅

↓ 西東京バス25分

1 峰谷橋

徒歩約6分

2 麦山浮橋

(小河内神社バス停)

↓ 西東京バス11分

3 奥多摩湖

徒歩すぐ

4 水と緑のふれあい館

徒歩約20分

5 Café Indigo Blue

徒歩約15分

水根

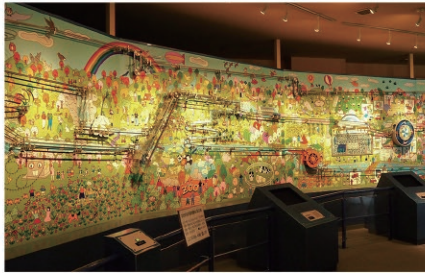
↓ 西東京バス16分

奥多摩駅

1 峰谷橋

奥多摩湖に流れ込む峰谷川に架かる橋。鮮やかな赤色にぐっとくるはず。

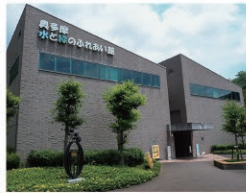
①「峰谷橋」バス停下車すぐ



4 水と緑のふれあい館

水の大切さやダム仕組を3Dシアター等の体験型の展示で分かりやすく説明しています。1日20食限定のダムカレーも1度は食べてみたいひと品。

①東京都西多摩郡奥多摩町原5(「奥多摩湖」バス停下車すぐ)
 ②0428-86-2731 ③9時30分~17時、レストランは10時~16時30分(L.O.)
 ④休水曜(祝日の場合は翌日)、年末年始(12月28日~1月4日) ※その他臨時休館あり



5 Café Indigo Blue

奥多摩湖と山々を一望できる古民家カフェ。美しい自然を眺めながら甘くて冷たいジェラートでひとやすみ。

①東京都西多摩郡奥多摩町境1139
 (「水根」バス停下車徒歩15分)
 ②0428-85-9522
 ③10時~16時
 ④休月曜・火曜(祝日は営業)
 ⑤冬季は土日祝のみ営業



東京都最北端のバス停「鍾乳洞」

奥多摩には珍しいバス停名がたくさん!



奥多摩町イメージキャラクター「わさびー」



2 麦山浮橋(ドラム缶橋)

奥多摩湖を歩いて渡ることができる麦山浮橋。通称「ドラム缶橋」。ゆらゆらと揺れる浮橋をのんびりと渡って奥多摩の自然を感じてください。

①「峰谷橋」バス停下車徒歩6分、「小河内神社」バス停下車徒歩1分

湖に浮かぶ浮橋で自然と一体になる!



3 奥多摩湖(小河内貯水池)



東京都の水源である奥多摩湖。目の前に広がる青色に思わず見入ってしまいます。湖畔は山桜の名所としても知られ、四季折々の表情が楽しめます。

①「奥多摩湖」バス停下車すぐ
 ②奥多摩町観光産業課

Restaurant

釜めし なかい

奥多摩の山奥の自然の中に趣ある佇まい。ふっくらと炊きあがったごはんには食材の旨味があわさり、この上ない逸品です。



①東京都西多摩郡奥多摩町大丹波175
 (「南平」バス停下車すぐ)
 ②0428-85-1345
 ③月曜~土曜 11時~15時、16時~19時(18時L.O.)、日曜・祝日 11時~19時(18時L.O.)
 ④休木曜・第二水曜



農家へムロック

ふわふわ卵の中にはエビ・あさり・キノコの旨味がぎゅっとつまったケチャップライス。ほっとできる雰囲気のお食事処です。



①東京都西多摩郡奥多摩町水川1389(「南三丁目」バス停下車すぐ)
 ②0428-83-2776 ③11時30分~14時、17時~21時
 ④休不定休(土・日曜は電話確認)

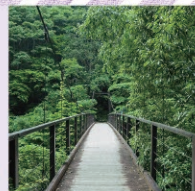


Location

鳩ノ巣溪谷

吊り橋鳩ノ巣小橋からは岩の間を清流が縫う鳩ノ巣溪谷を楽しむことができます。

①「鳩ノ巣」バス停下車徒歩3分



大自然でアクティブに遊ぶ!

丹波・小菅

多摩川の源流部に位置する山の山の手。
美しい水と緑の中で思いっきり体を動かした後は、
温泉でほっと安らぐひとときを。

★ルート(1)

- 奥多摩駅
- ↓ 西東京バス43分
- 棚沢橋
- ↓ 徒歩約10分
- 1 雨乞いの滝**
- ↓ 徒歩約65分
- 2 フォレストアドベンチャー**
- ↓ 徒歩すぐ
- 3 源流レストラン**
- ↓ 徒歩すぐ
- 4 小菅の湯**
- ↓ 西東京バス56分
- 奥多摩駅



1 雨乞いの滝

別名白沢滝。迫力のある姿を間近で手軽に見られる滝。天然のクーラーで夏でも周辺は涼しく感じられるほど。山登りに癒しを求めているかでしょうか?

◎(「棚沢橋」バス下車徒歩5分)



3 源流レストラン

道の駅にあるイタリアンレストラン。小菅村の自然の中で育った食材を使ったイタリアン料理を楽しめます。店内には石釜もあり、本格的なピザを味わえます。外には開放的なテラス席もあり、大自然を見ながらの食事をどうぞ!

◎山梨県北都留郡小菅村3445(「小菅の湯」バス下車すぐ) 電話0428-87-0765
◎平日11時～16時、土休日11時～17時 休水曜



2 フォレストアドベンチャー・こすげ

身長140cmか小学4年生から体験できるアドベンチャーコースは、日本唯一の畑を滑り降りる137mのジップスライドが最大の特徴。専用のハーネスを付け、樹上で安全確保をしながら大人も苦戦するほどの難コースを進んでいきます。身長110cmから体験可能なキャノピーコースもあり、ご家族全員で楽しめます。



◎山梨県北都留郡小菅村3445(「小菅の湯」バス下車すぐ)
◎080-4857-7406 ◎9時～17時(最終受付15時 ※季節により変動あり)
◎休不定休(12月～3月中旬休業)
◎料 アドベンチャーコース:大人3,600円・子供2,600円、
キャノピーコース:1名2,600円

綱渡りはスリル満点!



4 小菅の湯

世界的にも珍しい高アルカリ性の温泉で、「美人の湯」としても有名です。大菩薩峠下山後に寄りやすく、登山者に人気。露天風呂以外にも五右衛門風呂など9つのお風呂を楽しめます。



◎山梨県北都留郡小菅村3445
◎「小菅の湯」バス下車すぐ 電話0428-87-0888
◎営10時～19時(4月～10月)、10時～18時(11月～3月)
◎休金曜(8月・11月は第4金曜日のみお休み)
◎料620円(3時間)、890円(時間制限なし)



5 丹波山村ローラーすべり台

日本一の規模と言われるローラーすべり台。長さ247メートル・高低差42メートルで、丹波山の山並みを眺めながら下る迫力満点のすべり台。子供も大人も楽しめる丹波山人気の観光スポット。

◎山梨県北都留郡丹波山村437
◎(「丹波役場前」バス下車徒歩15分)
◎0428-88-0466
◎営9時～17時(3月15日～11月30日)、
9時～16時(10月、11月)
◎休水曜(祝日の場合は翌日)
◎料大人400円・子供(小中学生)200円



生地はすべて無添加で安心! 焼きたて最高!!

6 きのしたベーカリー

国道から少し入ったところにあるアットホームなお店。種類も豊富ですべてがお手頃価格。その場で食べるもよし!お土産に買ってよし! 絶品です。県外からもパンを求めてお客様も訪れる隠れた名店です。

◎山梨県北都留郡丹波山村2074(「丹波」バス下車徒歩5分)
◎0428-88-0620 ◎営10時～17時30分 ◎休月曜・火曜

7 道の駅たばやま

農産物直売所では、丹波山の特産品である山菜、わさび、やまめ、野生鹿のソーセージなど、丹波山ならではの産品がずらりと並んでいます。



また、軽食堂で食べられる鹿バーガーは絶品です!

◎山梨県北都留郡丹波山村2901(「丹波山温泉」バス下車徒歩2分)
◎0428-88-0411 ◎営10時～17時(繁忙期18時)

8 のめこい湯

「のめこい」とは、丹波山村の方言で「つるつる、すべすべ」の意味。温泉温度40℃で、「和風風呂」や「ローマ風呂」など趣向を凝らしたお風呂はどれも源泉100%という贅沢さ。

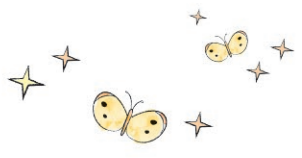
◎山梨県北都留郡丹波山村778-2
◎(「丹波山温泉」バス下車徒歩5分)
◎0428-88-0026 ◎営10時～19時(最終受付18時)
◎休水曜 ◎料大人900円・子供450円(1日)



丹波山村 マスコットキャラクター「タバスキー」

マイナスイオンに癒される!

檜原



島を除き東京唯一の村、檜原村。
村いちばんのおすすめスポット「^{ほっさわ}弘沢の滝」のまわりで
たくさんの檜原グルメを楽しもう。

- 武蔵五日市駅
↓ 西東京バス25分
- ^{ほっさわ}弘沢の滝入口
↓ 徒歩約5分
- ① **じゃがバーガー**
↓ 徒歩約15分
- ② **弘沢の滝**
↓ 徒歩約15分
- ③ **villa delpino**
↓ 徒歩約2分
- ④ **ちとせ屋**
↓ 徒歩約25分
- ⑤ **森の風**
↓ 徒歩約1分
- 和田向
↓ 西東京バス20分
- 武蔵五日市駅

① ひのじゃぐくんのじゃがバーガー

弘沢の滝への道中に土日祝日のみ出現する移動車両型店舗。村のイメージキャラクターにもなっている特産品「じゃがいも」を使用したじゃがバーガーは、小腹の空く弘沢の滝までの散歩道にぴったりのB級グルメ。

- ③ 東京都西多摩郡檜原村本宿636周辺
(「弘沢の滝入口」バス停下車徒歩5分)
- ☎ 090-4817-6499
- 🕒 4月下旬～11月下旬の土・日・祝
10時～16時(雨天・荒天の場合は変更有)
- 🏠 12月～3月は休業、平日は年間通じて休業
- ※雨天、荒天、その他の理由で休業になる場合有
- ※上記に関わらず、売り切れ次第終了



② 弘沢の滝

言わずと知れた檜原村最大の観光名所。東京都で唯一「日本の滝100選」に選ばれた名瀑は、春は新緑、夏はライトアップ、秋は紅葉、冬は氷結と、四季折々の表情をのぞかせています。

③ (「弘沢の滝入口」バス停下車徒歩20分)



日本の滝百選!
四季折々の美しさに
見惚れてしまう...



④ 檜原とうふ ちとせ屋

1個100円の「うの花ドーナツ」は、食わずして檜原村は語れないといっても過言ではないほどの名産品。

素材にこだわった豆腐以外にも、朝いちばんで揚げる油揚げ、濃厚な豆乳、さっぱりとした豆腐ソフトなど、どれも美味しくお手頃価格。

- ③ 東京都西多摩郡檜原村本宿5557
(「弘沢の滝入口」バス停下車すぐ)
- ☎ 042-598-0056
- 🕒 9時30分～17時
(うの花ドーナツは10時30分頃販売開始)
- 🏠 火曜(祝日の場合は翌日)



③ villa delpino

弘沢の滝ふもとの自然の中で本格派イタリアンが楽しめる木造りのお店。地域の特産物がおしゃれなランチやディナーに変身し、心地よい木々のせせらぎとともに迎え。

- ③ 東京都西多摩郡檜原村本宿5493-1
(「弘沢の滝入口」バス停下車徒歩2分)
- ☎ 042-598-1054 🕒 11時～14時30分、18時～22時(夜は予約のみ)
- 🏠 水曜、木曜 ※定休日、営業時間外の受付はご相談(予約のみ)



⑤ 手づくり土産・ぱんの店 森の風

檜原村の特産品「じゃがいも」や「まいたけ」を使用した、自家製のパンが目白押し。添加物や防腐剤を使わない、素材にこだわった味の中に、25年以上地元で愛され続ける秘密が隠されています。

- ③ 東京都西多摩郡檜原村下元郷18(「和田向」バス停下車徒歩1分) ☎ 042-598-1685
- 🕒 8時30分頃～19時頃(パンがなくなるまで) 🏠 水曜、木曜



自然の生きものに癒やされる

福生・羽村・青梅

ご家族で楽しめるスポットが充実。
かわいい動物たちとの触れ合いは
忘れられない思い出になるはず。

羽村駅東口
↓ 徒歩約15分

羽村団地北
↓ 徒歩約2分

① 手打ちうどんさかもと
↓ 徒歩約5分

② 羽村市動物公園
↓ 徒歩約18分

羽村駅入口
↓ 徒歩約10分

③ ハコノカフェ
↓ 徒歩約10分

羽村駅東口



1 手打ちうどんさかもと

一番人気は肉汁うどんです。皮付きの三枚肉をじっくり炊いた煮豚が入っており、小麦粉は香川産の全粒粉など三種類をブレンドして手打ちしています。

③ 東京都羽村市富士見平1-7-16 ガレージハウス富士見平V号棟
(はむらん東コース/「羽村団地北」バス停下車徒歩2分)
☎ 042-554-8800 ☎ 11時～15時(14時30分L.O.)、17時30分～21時(20時30分L.O.)
🌞 日曜・第3月曜



3 ハコノカフェ

淹れたてハンドドリップコーヒーでゆっくりお寛ぎ下さい。

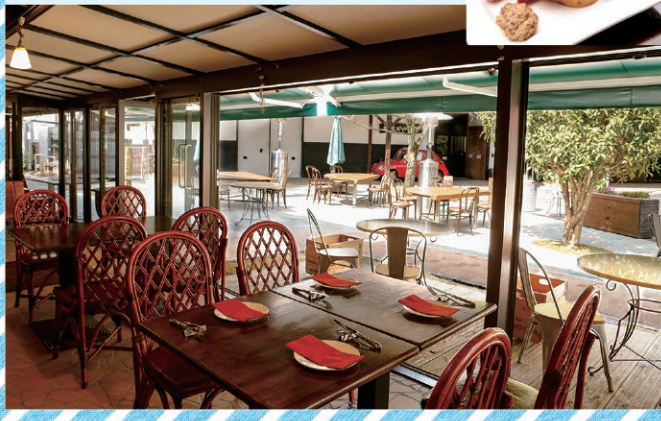
③ 東京都羽村市緑ヶ丘1-5-21 とりおビル1階(はむらん東コース/「図書館入口」バス停下車徒歩1分)
☎ 042-579-1919 ☎ 12時～17時 休 土曜・日曜・月曜

Beer

福生のビール小屋(石川酒造)

店内はゆったりと落ち着いた雰囲気。ガラス張りのテラス席からは、明治期に使用していたビール釜など情緒あふれる風景を眺めることができます。

③ 東京都福生市熊川1(「陸橋」バス停下車徒歩5分)
☎ 042-553-0171
☎ 11時30分～21時30分(20時30分L.O.)
※施設によって営業時間等異なります。
🌞 火曜
★酒造見学あり(要予約)/石川酒造042-553-0100



たくさん動物たちと待ってるよ～!



レッサーパンダだ!!
かわいい～♡



2 羽村市動物公園

アットホームな雰囲気が魅力の動物公園です。
個性豊かな動物たちが皆様のご来園をお待ちしています。

③ 東京都羽村市羽4122(はむらん東コース/「動物公園前」バス停下車徒歩1分)
☎ 042-579-4041
☎ 3月～10月まで9時～16時30分(入園は16時まで)、
11月～2月まで9時～16時(入園は15時30分まで)
🌞 毎週月曜・12月29日～1月1日 ※ただし月曜日が国民の休日にあたるときは開園
👤 大人:300円(15歳～65歳未満(65歳～75歳未満は100円))
👤 子供:50円(4歳～15歳未満(中学生まで))
その他:無料(4歳未満、75歳以上) ※65歳以上の方は年齢確認できるものが必要となります。

Location

まいまいず井戸

【東京都指定史跡】
鎌倉時代の創建とされています。井戸を垂直に掘る技術が未発達な時代、カタツムリのようならせん状に掘り下げていき、深い水脈の水を得たという工夫を見ることができます。



③ 東京都羽村市五ノ神1-1(羽村駅東口徒歩1分)

Pizzeria

薪釜屋 YOSHIZO cafe

東京の奥座敷、御岳渓谷にたたずむピッツェリア。周囲をぐるりと奥多摩の大自然に囲まれて食べるお食事は格別です。

③ 東京都青梅市御岳1-192-4
(「橋沢」バス停下車徒歩1分)
☎ 0428-78-7887
☎ 平日 11時30分～15時(14時30分L.O.)、17時～21時(20時30分L.O.) ※20時最終入店
土日祝 11時30分～21時(20時30分L.O.) ※20時最終入店 休 木曜



Park

多摩川緑地 福生南公園

多摩川沿いに広がる公園です。
じゃぶじゃぶ池や広い芝生があり、お弁当を食べたりご家族でお楽しみいただけます。バーベキューやサイクリング・ジョギングも楽しめます。



③ 東京都福生市南田園1-1-1
(「陸橋」バス停下車徒歩5分)
☎ 8時30分～19時
(10月～2月は18時まで)
🌞 なし



あきる野・日の出

- 武蔵五日市駅 福生駅
- 西東京バス10分 西東京バス19分
- 塩沢秋川霊園★
- 徒歩約5分
- ① 鹿野大仏
- 西東京バス5分
- 尾崎
- 徒歩約5分
- ② (仮称)野鳥の森・こども自然公園
- 徒歩約5分
- ③ 妙見宮
- 徒歩約8分
- 尾崎
- 西東京バス18分 西東京バス17分
- 武蔵五日市駅 福生駅

懐かしい風景が広がる
里山ハイキングがおすすめ。
さまざまなコースを自由に楽しもう。

① 鹿野大仏 (塩澤山寶光寺)

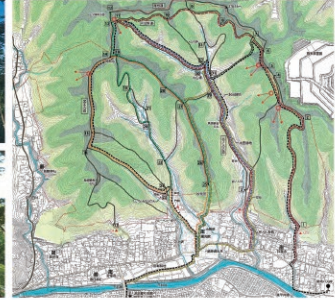
大きなあらぎを与您して下さいます。
 ① 東京都西多摩郡日の出町平井3392 (「塩沢秋川霊園」バス下車5分)
 ★「塩沢秋川霊園」バス停は2018年11月にバス停名称変更予定
 ☎042-597-0711 (秋川霊園管理事務所)
 営業【参拝時間】9時～16時30分 ※16時までにご入山ください。



② (仮称)野鳥の森・こども自然公園

大規模な里山の緑地が連なっており、ハイキングコースもあります。自然を楽しむのに絶好の場所です。

② 東京都西多摩郡日の出町平井3924 (「尾崎」バス停下車徒歩5分)



日の出町イメージキャラクター「ひのでちゃん」

(仮称)野鳥の森・こども自然公園 散策路MAP

③ 妙見宮 (東光院)

小高い丘の上に立つ、鮮やかな極彩色のお社はとても衝撃的です。

③ 東京都西多摩郡日の出町平井3963 (東光院) (「尾崎」バス停下車徒歩8分)



オススメ Park

【あきる野】小峰ふれあい自然郷 (都立小峰公園)・小峰ビジターセンター

展望広場からは武蔵五日市駅方面が一望できます。公園内にはハイキングコースがあり、たくさんの里山の自然とふれあうことができます。



④ 東京都あきる野市留原284-1 (「小峰公園」バス停下車すぐ) ☎042-595-0400
 営業時間/ビジターセンター 9時～16時30分 休 ビジターセンター 月曜 (祝日の場合は翌平日、夏休み期間は除く)、年末年始 (12/29～1/3)



あきる野市イメージキャラクター「森っこサンちゃん」

オススメ Hot Springs

【あきる野】秋川溪谷 瀬音の湯

アルカリ度の高い温泉は「美肌の湯」としてリピーターも多く、敷地内には和食レストランや直売所、宿泊可能なコテージもあり一日中楽しめます。

⑤ 東京都あきる野市乙津565 (「秋川溪谷瀬音の湯」バス停下車すぐ) ☎042-595-2614 営業10時～22時 休 3.6.9.12月の第2水曜 ☎900円 (3時間)



温泉でリフレッシュ!



【日の出町】つるつる温泉

山の麓にあり、登山の帰りに立ち寄りやすいつるつる温泉。肌がしっとりつるつるになる美肌の湯。和風、洋風風呂は男女日替わりで楽しめます。食堂のメニューも豊富で、つるつる豆腐は人気No.1。

⑥ 東京都西多摩郡日の出町大久野4718 (「つるつる温泉」バス停下車すぐ) ☎042-597-1126 営業10時～20時 (最終受付19時) 休 第3水曜 (祝日の場合翌日) ☎大人820円 (3時間)



Restaurant オススメ

【日の出町】きりんかん

ログハウスの心落ち着くカフェで一息。店内にはづくりのモノもあるので、是非寄ってみてください。



⑦ 東京都西多摩郡日の出町大久野1157 (「萱窪」バス停下車すぐ) ☎042-597-6256 営業10時～18時 休 火曜 ※臨時休業あり

【日の出町】母家

築百年の民家が季節の味を、どうぞお召し上がりください。

⑧ 東京都西多摩郡日の出町大久野990-4 (「羽生」バス停下車徒歩3分) ☎042-597-1870 営業11時～14時 (13時45分L.O) 休 火曜・水曜



オススメ Information office

【日の出町】日の出町観光協会

お気軽にお立ち寄りください。各種パンフレットをご用意しています。

⑨ 東京都西多摩郡日の出町大久野17-2 ※JAあきがわ日の出町ふれあい農産物直売所敷地内 (「日の出折返場」バス停下車徒歩1分) ☎042-588-5883 営業10時～16時 休 水曜



オススメ Shop

【日の出町】JAあきがわ

地元農家の育てた安全・安心な採られた野菜などの農産物の販売。

⑩ 東京都西多摩郡日の出町大久野17-2 日の出町ふれあい農産物直売所 (「日の出折返場」バス停下車徒歩1分) ☎042-597-0340 営業9時～17時 休 年末年始を除き無休



科学を感じる！楽しむ！

八王子



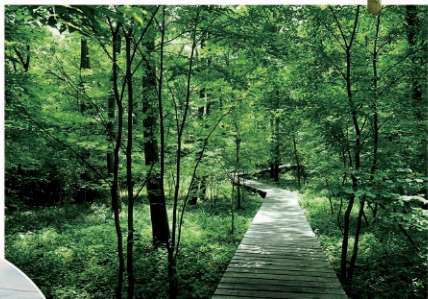
豊かな自然と文化を有する魅力あふれるまち。
自然を満喫し、科学を楽しむ、充実した1日を
過ごしませんか。

- 八王子駅北口 京王八王子駅
↓ 西東京バス5分 ↓ 西東京バス7分
- 八王子郵便局
↓ 徒歩約10分
- ① 小宮公園
↓ 徒歩約10分
- ② カキノキテラス
↓ 徒歩約10分
- ③ サイエンスドーム
↓ 西東京バス5分
- 横山町3丁目
↓ 徒歩すぐ
- ④ だら焼きまかな
↓ 徒歩すぐ
- ⑤ ユーロード
↓ 徒歩約10分 ↓ 徒歩約15分
- 八王子駅北口 京王八王子駅

1 都立小宮公園

浅川北岸の加住丘陵にあり、標高約160mに及ぶ丘陵地の自然豊かな公園。野鳥の名前を冠した小道には、コナラやクヌギなどの美しい雑木林が広がり、身も心もリフレッシュできます。お子様が楽しめる遊具を設置した広場も。

① 都立小宮公園サービスセンター 東京都八王子市暁町2-41-6(「八王子郵便局」バス停下車徒歩10分)
② 042-623-1615
③ 休常時開園
④ ※サービスセンターは年末年始休業
⑤ ⑥ ⑦ ⑧ ⑨ ⑩ ⑪ ⑫ ⑬ ⑭ ⑮ ⑯ ⑰ ⑱ ⑲ ⑳ ㉑ ㉒ ㉓ ㉔ ㉕ ㉖ ㉗ ㉘ ㉙ ㉚ ㉛ ㉜ ㉝ ㉞ ㉟ ㊱ ㊲ ㊳ ㊴ ㊵ ㊶ ㊷ ㊸ ㊹ ㊺ ㊻ ㊼ ㊽ ㊾ ㊿



美しい色の花々が咲いてるよ〜!



八王子市観光PRキャラクター「はっちお〜じ」

2 カキノキテラス

築100年の建物を改装した心落ち着く古民家カフェ。20種類以上のスパイスと野菜・果物をじっくりと煮込んだこだわりの欧風カレーは絶品です。

① 東京都八王子市田町5-1
② 042-634-8186
③ 営11時30分〜21時
④ 休不定休



3 コニカミノルタ サイエンスドーム (八王子市こども科学館)

迫力ある映像と美しい星空を鑑賞できるプラネタリウムのほか、国際宇宙ステーション(ISS)のシミュレーターなど子どもから大人まで楽しめる科学館。さまざまな実験装置が設置された“遊びカガク”のコーナーでは、楽しく遊びながら科学のおもしろさを学ぶことができます。

① 東京都八王子市大横町9-13 (「サイエンスドーム」バス停下車徒歩2分)
② 042-624-3311
③ 営火曜〜金曜:12時〜17時(午前は事前予約団体専用) 土日祝日及び市立学校の夏季・冬季・春季休業期間:10時〜17時
④ 休月曜(祝日の場合は火曜と水曜)・年末年始 ※その他臨時休館あり
⑤ 料子供(4歳〜中学生)100円・大人(高校生以上)200円 プラネタリウム観覧セット券:子供200円・大人650円



4 だら焼き まかな〜万叶〜

大正8年創業の東洋米菓(株)が営むだら焼き専門店。「渋皮モンブラン」や「ラムレーズン×カスタード」など今までにない味がたくさん楽しめます。

① 東京都八王子市横山町9-13 (「横山町3丁目」バス停下車すぐ)
② 042-643-5507
③ 営10時〜19時 休水曜



5 ユーロード

八王子駅北口から八日町方面にのびる商店街。たくさんの店が建ち並び、多くの買い物客や学生たちで賑わっています。



八王子は気になるお店がいっぱい!



Shop

道の駅八王子滝山

地元農家で採れた野菜や八王子の銘菓を集めたお土産コーナーが充実。
① 東京都八王子市滝山町1-592-2(「道の駅八王子滝山入口」バス停下車徒歩3分)
② 042-696-1201 営9時〜21時 休年中無休



Food

みんなラーメン

言わずと知れた八王子ラーメンの老舗。一番人気のネギバラチャーシューメンがおすすめ。

① 東京都八王子市檜原町437-1 (「一本松」バス停下車徒歩2分)
② 042-624-2774
③ 営11時〜16時、17時〜20時15分
④ 休月曜



※掲載のマップ・イラスト等は全てイメージです。※所要時間は目安です。※掲載内容は2016年9月現在のものです。営業時間・休業日・料金は変更になる場合がありますので、予めご了承ください。

奥多摩湖バス停周辺
(p2,p3)

水根バス停
Café Indigo Blue
水と緑のふれあい館
奥多摩湖バス停
奥多摩湖

羽村駅周辺
(p8,p9)

羽村駅北バス停
羽村市動物公園
動物公園前バス停
手打ちうどん さかもと
羽村駅入口バス停
東口バス停
羽村駅
まいまいず井戸
羽村
はむらん

鐘乳洞バス停
清東橋
釜めしなかい(p3)
南平バス停
奥多摩駅
農家ホームロック(p3)
南三丁目バス停
鳩ノ巣渓谷(p3)
薪釜屋YOSHIZO cafe(p9)
御岳駅
御岳ケーブルカー
御岳山
日の出山
つるつる温泉(p11)
つるつる温泉バス停
青梅駅
河辺駅
小作駅
羽村駅
福生駅
八高線
西武拝島線
京王線
中央本線

丹波バス停
丹波役場前バス停
丹波山温泉バス停
道の駅たばやま(p4)
のめこい湯(p5)
丹波山村ローラーすべり台(p4)
大音滝
三頭山
都民の森
数馬
浅間領
私沢の滝入口バス停
秋川渓谷 瀨音の湯バス停
瀨音の湯(p11)
手作り土産・和田向バス停
ばんの店 森の風®(p7)
小峰ふれあい自然郷(都立小峰公園)(p11)
小峰公園バス停
武蔵五日市駅
秋川駅
多摩川緑地 福生南公園(p9)
福生のビール小屋(p8)
道の駅八王子滝山入口バス停
道の駅八王子滝山(p12)
京王八王子駅
西八王子駅
高尾駅
高尾山口駅

ひのじゃがぐん×にしゅんコラボバス
ひのじゃがぐん(ジャガバーガー)(p6)
villa delpino(p6)
ちとせ屋(p7)
樽原とうふ

東京アドベンチャーライン 奥多摩〜青梅
機関車バス「青春号」

小菅の湯バス停周辺
(p4,p5)

棚沢橋バス停
雨乞いの滝
小菅の湯
小菅の湯バス停
源流レストラン
フォレストアドベンチャー・こすげ
三ツ子山

八王子駅周辺
(p12,p13)

都立小宮公園
カキノギテラス
八王子郵便局バス停
サイエンスドームバス停
コニカミノルタサイエンスドーム
横山町3丁目バス停
どら焼きまかな
ユーロード
京王八王子駅
北口
八王子駅
至豊田
至西八王子

- 飲食店
- 観光
- 買い物
- バス停
- 温泉